

# AMP 150.1 H

# AMP 300.1 H

# AMP 500.1 H

100 V LIJNVERSTERKERS - 1 KANAAL

# 1 - Veiligheidsinformatie

## Belangrijke veiligheidsinformatie



Dit apparaat is alleen bedoeld voor gebruik binnenshuis. Gebruik het niet in een natte of extreem koude/hete omgeving. Het niet opvolgen van deze veiligheidsinstructies kan leiden tot brand, elektrische schokken, letsel of schade aan dit product of andere eigendommen.



Elke onderhoudsprocedure moet worden uitgevoerd door een CONTEST geautoriseerde technische dienst. Basisreinigingswerkzaamheden moeten nauwkeurig worden uitgevoerd volgens onze veiligheidsinstructies.



Dit product bevat niet-geïsoleerde elektrische onderdelen. Voer geen onderhoudswerkzaamheden uit wanneer het ingeschakeld is, aangezien dit kan leiden tot elektrische schokken.

## Gebruikte symbolen



Dit symbool geeft een belangrijke veiligheidsmaatregel aan.



Het symbool WAARSCHUWING duidt op een risico voor de fysieke integriteit van de gebruiker. Het product kan ook beschadigd raken.



Het VOORZICHTIG-symbool geeft aan dat er een risico is op beschadiging van het product.

## Instructies en aanbevelingen

### 1 - Lees aandachtig:

We raden u ten zeerste aan de veiligheidsinstructies aandachtig te lezen en te begrijpen voordat u dit apparaat in gebruik neemt.

### 2 - Bewaar deze handleiding :

Gebruik dit product niet in de regen of in de buurt van wastafels of andere natte locaties.

### 3 - Dit product voorzichtig gebruiken :

We raden ten zeerste aan om alle veiligheidsinstructies in acht te nemen.

### 4 - Volg de instructies:

Volg alle veiligheidsinstructies zorgvuldig op om lichamelijk letsel of materiële schade te voorkomen.

### 5 - Vermijd water en natte locaties :

Gebruik dit product niet in de regen of in de buurt van wastafels of andere natte locaties.

### 6 - Installatie :

We raden u ten zeerste aan om alleen een bevestigingssysteem of steun te gebruiken die wordt aanbevolen door de fabrikant of bij dit product wordt geleverd. Volg de installatie-instructies zorgvuldig op en gebruik het juiste gereedschap. Zorg er altijd voor dat dit apparaat stevig is bevestigd om trillingen en weggliden tijdens het gebruik te voorkomen, aangezien dit kan leiden tot lichamelijk letsel.

### 7 - Plafond- of wandinstallatie :

Neem contact op met uw plaatselijke dealer voordat u een plafond- of wandinstallatie uitvoert.

### 8 - Ventilatie :

De koelopeningen zorgen voor een veilig gebruik van dit product en voorkomen elk risico op oververhitting. Blokkeer of bedek deze ventilatieopeningen niet, want dit kan leiden tot oververhitting en mogelijk lichamelijk letsel of schade aan het product. Dit product mag nooit worden gebruikt in een gesloten, niet-geventileerde ruimte zoals een flightcase of een rek, tenzij hiervoor koelopeningen zijn aangebracht.

### 9 - Blootstelling aan hitte :

Aanhoudend contact of nabijheid van warme oppervlakken kan oververhitting en schade aan het product veroorzaken. Houd dit product uit de buurt van warmtebronnen zoals kachels, versterkers, kookplaten, enz.



**WAARSCHUWING:** Dit toestel bevat geen onderdelen die door de gebruiker kunnen

worden gerepareerd. Open de behuizing niet en probeer zelf geen onderhoud uit te voeren. In het onwaarschijnlijk geval dat uw apparaat onderhoud nodig heeft, neem dan contact op met uw dichtstbijzijnde dealer.

Om elektrische stingingen te voorkomen, mag u geen stekkerdozen, verlengsnoeren of aansluitsystemen gebruiken zonder ervoor te zorgen dat ze perfect geïsoleerd zijn en geen defecten vertonen.



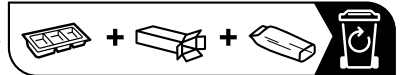
## Geluidsniveaus

Onze audio-oplossingen leveren belangrijke geluidsdrukkniveaus (SPL) die schadelijk kunnen zijn voor de gezondheid bij langdurige blootstelling. Blijf niet in de buurt van werkende luidsprekers.

## Uw apparaat recycleren

- Omdat HITMUSIC echt betrokken is bij het milieu, verkopen we alleen schone producten die voldoen aan ROHS.

- Als dit product het einde van zijn levensduur heeft bereikt, breng het dan naar een door de plaatselijke autoriteiten aangewezen inzamelpunt. Door uw product apart in te zamelen en te recycleren op het moment dat u het weggoet, spaart u natuurlijke hulpbronnen en zorgt u ervoor dat het wordt gerecycled op een manier die de volksgezondheid en het milieu beschermt.



### 10 - Elektrische voeding :

Dit product kan alleen worden gebruikt met een zeer specifieke spanning. Deze informatie staat op het etiket aan de achterkant van het product.

### 11 - Bescherming van netsnoeren:

Netsnoeren moeten zo worden gelegd dat er niet over gelopen kan worden en dat ze niet gekneld kunnen raken door voorwerpen die erop of ertegenaan worden geplaatst, waarbij speciale aandacht moet worden besteed aan snoeren bij kabelschoenen, stopcontacten en het punt waar ze uit de armatuur komen.

### 12 - Voorzorgsmaatregelen voor reiniging :

Haal de stekker uit het stopcontact voordat u het product schoonmaakt. Dit product mag alleen worden gereinigd met accessoires die worden aanbevolen door de fabrikant. Gebruik een vochtige doek om het oppervlak schoon te maken. Was dit product niet.

### 13 - Lange periodes van niet-gebruik :

Schakel de hoofdvoeding van het apparaat uit als u het langere tijd niet gebruikt.

### 14 - Indringing van vloeistoffen of voorwerpen :

Laat geen voorwerpen in dit product binnendringen, want dit kan leiden tot elektrische schokken of brand.

Mors nooit vloeistof op dit product, want dit kan in de elektronische onderdelen terechtkomen en elektrische schokken of brand veroorzaken.

### 15 - Dit product moet worden onderhouden wanneer :

Neem contact op met gekwalificeerd onderhoudspersoneel als :

- Het netsnoer of de stekker is beschadigd.
- Er zijn voorwerpen in het apparaat gevallen of er is vloeistof in gemorst.
- Het apparaat is blootgesteld aan regen of water.
- Het product lijkt niet normaal te werken.
- Het product is beschadigd.

### 16 - Inspectie/onderhoud :

Probeer zelf geen inspecties of onderhoud uit te voeren. Laat alle onderhoud over aan gekwalificeerd personeel.

### 17 - Gebruiksomgeving :

Omgevingstemperatuur en -vochtigheid: +5 - +35°C, de relatieve luchtvochtigheid moet lager zijn dan 85% (als de ventilatieopeningen niet geblokkeerd zijn).

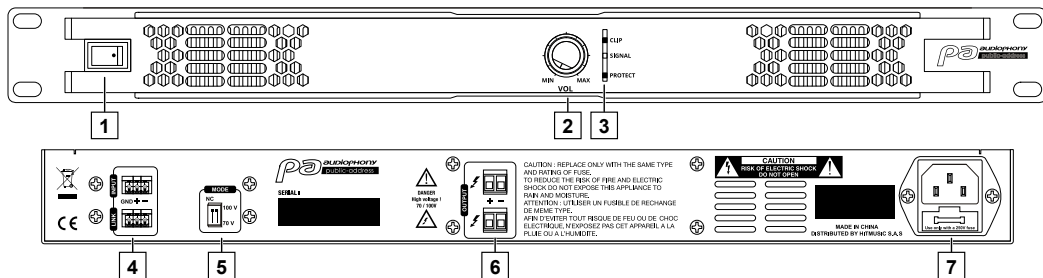
Gebruik dit product niet op een niet-geventileerde, zeer vochtige of warme plaats.

## 2 - Inleiding

De AMP150.1H, AMP300.1H en AMP500.1H zijn compacte, krachtige hoogspanningsklasse D versterkers. Ze leveren respectievelijk 150W, 300W en 500W op een 70V of 100V lijn.

Ze zijn voorzien van volumeregeling en LED-indicatoren (signaal, clip en beveiliging). De ingangs- en uitgangsaansluitingen zijn voorzien van Euroblock connectors.

## 3 - Apparaatpresentatie



### 1 Aan/uit-schakelaar

Schakelt de versterker aan en uit.

Als de versterker aan staat, brandt de LED van de VOL-potentiometer.

### 2 Volumeknop

Deze potentiometer past hetingangssignaalniveau aan.

### 3 Indicatieleds

Deze LED's geven een indicatie van de status van de versterker:

- **SIGNAL:** Geeft aan dat er een signaal aanwezig is op de ingang van de eindtrap.

- **CLIP:** Geeft aan dat het huidige signaalniveau te hoog is.

- **PROTECT:** Geeft aan dat de versterker in de beveiligingsmodus staat vanwege oververhitting of kortsluiting.

#### Opmerkingen:

-Het is normaal dat de PROTECT LED enkele seconden oplicht wanneer de versterker wordt ingeschakeld.

-Als de PROTECT LED blijft branden, schakel de versterker dan uit, wacht tot hij afgekoeld is en controleer de bedrading.

-Als het lampje bij het inschakelen blijft branden, ook al is de versterker niet warm en is alle bedrading in orde, raadpleeg dan een gespecialiseerde technicus.

### 4 INVOER / LINK

Sluit signalen op lijnniveau aan op de INPUT-ingang. Ingangssignalen kunnen gebalanceerd of ongebalanceerd zijn.

Met de LINK-aansluiting kan hetingangssignaal opnieuw worden geïnjecteerd in een andere versterker.

### 5 Keuzeschakelaar uitgangsspanning

Met deze keuzeschakelaar kun je de uitgangsspanning kiezen tussen 70 V en 100 V. Alleen de rechter dipswitch is actief, de linker is niet aangesloten (NC).

### 6 Uitgangen

Sluit je luidsprekers aan op deze aansluitingen. De twee aansluitingen zijn parallel geschakeld.



#### Gevaarlijke spanning

Luidsprekerleidingen moeten als laatste op de versterker worden aangesloten. Schakel de versterker in zodra de installatie voltooid en gecontroleerd is.

### 7 Voedingsingang met zekering

Sluit het meegeleverde IEC-snoer aan op deze ingang en sluit het aan op het lichtnet nadat u de geleverde spanning hebt gecontroleerd.

Vervang indien nodig de zekering door een zekering van hetzelfde type en met dezelfde stroomsterkte.

## 4 - Toepassing

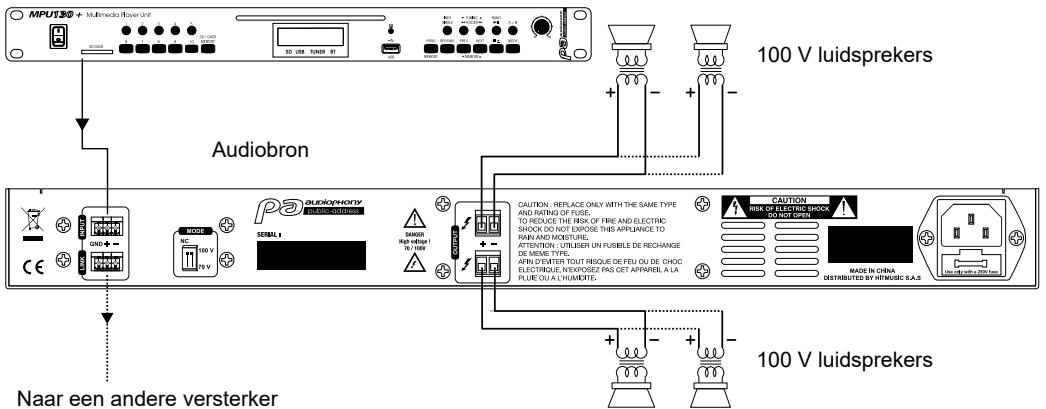
Gebruik kabels van hoge kwaliteit om uw luidsprekers aan te sluiten.

Om kortsluiting te voorkomen, dient u te controleren of de kabelstrengen goed gedraaid zijn voordat u ze aansluit op de uitgangsaansluitingen.

Let bij het aansluiten van uw luidsprekers op de versterker op de juiste polariteit.


Sluit luidsprekers met transformator aan op de + en - uitgangsaansluitingen.

De twee uitgangen zijn parallel geschakeld. Zorg ervoor dat u de aangesloten luidsprekers zo verdeelt dat de som van de vermogens van alle luidsprekers het maximumvermogen van de versterker niet overschrijdt.





**Gevaarlijke spanning**  
Luidsprekerleidingen moeten als laatste op de versterker worden aangesloten.  
Schakel de versterker in zodra de installatie voltooid en gecontroleerd is.



Hieronder staat een tabel met de overeenkomst tussen de afstand tussen versterker en luidspreker en de kabeldoorsnede, om verslechtering van de signaalkwaliteit te voorkomen.

| Maximale lijnlengte 100 V |                     |                               |                     |
|---------------------------|---------------------|-------------------------------|---------------------|
| Stroom                    | Minimale impedantie | Geïnstalleerde kabeldoorsnede |                     |
|                           |                     | 1,5 mm <sup>2</sup>           | 2,5 mm <sup>2</sup> |
| 150 W                     | 67 Ω                | 800 m                         | 1300 m              |
| 300 W                     | 33.5 Ω              | 400 m                         | 700 m               |
| 500 W                     | 20 Ω                | 180 m                         | 350 m               |

Opmerking: gebruik nooit afgeschermd kabel voor het voedingssignaal.

## 5 - Gedetailleerde functies

|                                  | AMP150.1H  | AMP300.1H | AMP500.1H |
|----------------------------------|--|-----------|-----------|
| <b>ELEKTRISCHE EIGENSCHAPPEN</b> |  |           |           |
| Voeding (100V)                   | 150 watt   | 300 watt  | 500 watt  |
| Vermogen (70V)                   | 150 watt   | 300 watt  | 500 watt  |
| Invoergevoeligheid               | 0.9~1,1V (0±1dBV)  |           |           |
| Impedantie ingang                | 20 KΩ gebalanceerd / 10 KΩ ongebalanceerd  |           |           |
| Spanningsversterking (100V)      | 40 dB  |           |           |
| Frequentiereactie                | 100 Hz - 20 KHz  |           |           |
| Signaal/ruisverhouding           | > 95 dB  |           |           |
| T.H.D+N                          | < 0.1%   |           |           |
| Dempingsfactor                   | > 200  |           |           |
| Uitgangsspanning                 | 70V/ 100V  |           |           |
| Stroomcircuit                    | Klasse D schakelende voeding   |           |           |
| Stroomvoorziening                | AC220-240V, 50/60Hz  |           |           |
| Bescherming                      | Kortsluiting / Open circuit / Thermisch / Limiter / Ultrasoon en radiofrequentie |           |           |

| <b>FYSISCH KENMERKEN</b> |   |
|--------------------------|---|
| Verbindingen             | 2 Euroblock GND + - ingangen en 2 Euroblock + - uitgangen       |
| Instellingen             | Aan/uit- en volumeregelaar / spanningskeuzeschakelaar achteraan |
| Koeling                  | Door fan  |
| Afmetingen (L x P x H)   | 483 x 44 x 360 mm   |
|                          | 19" 1U  |
| Nettogewicht             | 5 kg  |

Omdat AUDIOPHONY® de uiterste zorg besteedt aan haar producten om ervoor te zorgen dat u alleen de best mogelijke kwaliteit krijgt, zijn onze producten onderhevig aan wijzigingen zonder voorafgaande kennisgeving. Daarom kunnen technische specificaties en de fysieke configuratie van het product afwijken van de illustraties.

Zorg ervoor dat je het laatste nieuws en updates over de AUDIOPHONY®-producten krijgt op [www.audiophony-pa.com](http://www.audiophony-pa.com)

AUDIOPHONY® is een handelsmerk van **HITMUSIC S.A.S** - 595 Rue de la Pièce Grande - 46230 FONTANES - FRANKRIJK