

# AMP 150.1 H

# AMP 300.1 H

# AMP 500.1 H

100-V-LEITUNGSVERSTÄRKER - 1 KANAL

# 1 - Sicherheitshinweise

## Wichtige Sicherheitsinformationen



Dieses Gerät ist nur für die Verwendung in Innenräumen vorgesehen. Verwenden Sie es nicht in feuchten oder extrem kalten/heissen Räumen. Die Nichtbeachtung dieser Sicherheitshinweise kann zu Bränden, elektrischen Schlägen, Verletzungen oder Schäden an diesem Produkt oder anderen Gegenständen führen.



Alle Wartungsarbeiten müssen von einem von CONTEST autorisierten technischen Dienst durchgeführt werden. Bei grundlegenden Reinigungsarbeiten sind unsere Sicherheitshinweise genau zu beachten.



Dieses Produkt enthält nicht isolierte elektrische Komponenten. Führen Sie keine Wartungsarbeiten durch, wenn das Gerät eingeschaltet ist, da dies zu einem Stromschlag führen kann.

## Verwendete Symbole



Dieses Symbol weist auf eine wichtige Sicherheitsvorkehrung hin.



Das Symbol WARNUNG weist auf eine Gefahr für die körperliche Unversehrtheit des Benutzers hin. Außerdem kann das Produkt beschädigt werden.



Das Symbol VORSICHT weist auf die Gefahr einer Beschädigung des Produkts hin.

## Anweisungen und Empfehlungen

### 1 - Bitte sorgfältig lesen:

Wir empfehlen Ihnen dringend, die Sicherheitshinweise sorgfältig zu lesen und zu verstehen, bevor Sie das Gerät in Betrieb nehmen.

### 2 - Bitte bewahren Sie diese Anleitung auf:

Es wird dringend empfohlen, diese Anleitung zum späteren Nachschlagen bei dem Gerät aufzubewahren.

### 3 - Bedienen Sie dieses Produkt sorgfältig:

Wir empfehlen dringend, alle Sicherheitshinweise zu beachten.

### 4 - Befolgen Sie die Anweisungen:

Bitte befolgen Sie alle Sicherheitshinweise sorgfältig, um Körperverletzungen oder Sachschäden zu vermeiden.

### 5 - Vermeiden Sie Wasser und feuchte Orte:

Verwenden Sie dieses Produkt nicht bei Regen, in der Nähe von Waschbecken oder anderen feuchten Orten.

### 6 - Einbau :

Wir empfehlen Ihnen dringend, nur ein vom Hersteller empfohlenes oder mit diesem Produkt geliefertetes Befestigungssystem oder eine Halterung zu verwenden. Befolgen Sie sorgfältig die Montageanweisungen und verwenden Sie die geeigneten Werkzeuge. Achten Sie immer darauf, dass das Gerät gut befestigt ist, um Vibrationen und Verrutschen während des Betriebs zu vermeiden, da dies zu körperlichen Verletzungen führen kann.

### 7 - Belüftung :

Die Belüftungsöffnungen sorgen für eine sichere Nutzung dieses Produkts und vermeiden das Risiko einer Überhitzung. Blockieren oder verdecken Sie diese Lüftungsöffnungen nicht, da dies zu Überhitzung und möglichen Verletzungen oder Produktschäden führen kann. Dieses Produkt sollte niemals in einem geschlossenen, unbelüfteten Bereich, wie z. B. einem Flightcase oder einem Rack, betrieben werden, es sei denn, es sind Kühlungsöffnungen für diesen Zweck vorgesehen.

### 8 - Hitzeeinwirkung :

Anhaltender Kontakt oder die Nähe zu warmen Oberflächen kann zu Überhitzung und Produktschäden führen. Bitte halten Sie dieses Produkt von Wärmequellen wie Heizgeräten, Verstärkern, Kochplatten usw. fern.

**CAUTION**  
RISK OF ELECTRIC SHOCK  
DO NOT OPEN

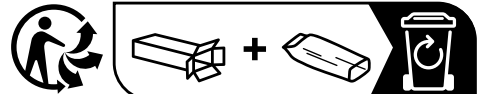
**WARNUNG:** Dieses Gerät enthält keine vom Benutzer zu wartenden Teile. Öffnen Sie das Gehäuse nicht und versuchen Sie nicht, es selbst zu warten. Sollte Ihr Gerät dennoch einmal gewartet werden müssen, wenden Sie sich bitte an Ihren Händler.  
Um elektrische Fehlfunktionen zu vermeiden, verwenden Sie bitte keine Mehrfachsteckdosen, Netzkabelverlängerungen oder Verbindungssysteme, ohne sicherzustellen, dass diese perfekt isoliert sind und keinen Defekt aufweisen.

**Schallpegel**

Unsere Audiolösungen liefern hohe Schalldruckpegel (SPL), die bei längerer Einwirkung gesundheitsschädlich sein können. Bitte halten Sie sich nicht in der Nähe der in Betrieb befindlichen Lautsprecher auf.

**Recycling Ihres Geräts**

- Da HITMUSIC sich sehr für die Umwelt einsetzt, vertreiben wir nur saubere, ROHS-konforme Produkte.  
- Bringen Sie dieses Produkt am Ende seiner Lebensdauer zu einer von den örtlichen Behörden bestimmten Sammelstelle. Die getrennte Sammlung und das Recycling Ihres Produkts zum Zeitpunkt der Entsorgung tragen dazu bei, die natürlichen Ressourcen zu schonen und sicherzustellen, dass es auf eine Weise recycelt wird, die die menschliche Gesundheit und die Umwelt schützt.



### 9 - Elektrische Energieversorgung :

Dieses Produkt kann nur mit einer ganz bestimmten Spannung betrieben werden. Diese Informationen sind auf dem Etikett auf der Rückseite des Geräts angegeben.

### 10 - Schutz des Netzkabels:

Die Stromkabel sollten so verlegt werden, dass man nicht auf sie tritt oder sie durch Gegenstände, die darauf oder dagegen gestellt werden, eingeklemmt werden können.

### 11 - Vorsichtsmaßnahmen bei der Reinigung :

Ziehen Sie den Netzstecker, bevor Sie mit der Reinigung beginnen. Dieses Gerät sollte nur mit dem vom Hersteller empfohlenen Zubehör gereinigt werden. Verwenden Sie zur Reinigung der Oberfläche ein feuchtes Tuch. Waschen Sie das Gerät nicht.

### 12 - Lange Zeiträume der Nichtnutzung :

Trennen Sie das Gerät bei längerer Nichtbenutzung vom Stromnetz.

### 13 - Eindringen von Flüssigkeiten oder Gegenständen :

Achten Sie darauf, dass keine Gegenstände in das Gerät eindringen, da dies zu einem elektrischen Schlag oder Brand führen kann. Verschütten Sie keine Flüssigkeiten über das Gerät, da diese in die elektronischen Bauteile eindringen und zu einem elektrischen Schlag oder Brand führen können.

### 14 - Dieses Produkt sollte gewartet werden, wenn :

- Wenden Sie sich bitte an das qualifizierte Servicepersonal, wenn :
  - Das Netzkabel oder der Stecker ist beschädigt.
  - Gegenstände sind heruntergefallen oder es ist Flüssigkeit in das Gerät eingedrungen.
  - Das Gerät ist Regen oder Wasser ausgesetzt gewesen.
  - Das Produkt scheint nicht normal zu funktionieren.
  - Das Produkt ist beschädigt worden.

### 15 - Inspektion/Wartung :

Versuchen Sie bitte nicht, das Gerät selbst zu inspizieren oder zu warten. Überlassen Sie alle Wartungsarbeiten qualifiziertem Personal.

### 16 - Betriebsumgebung :

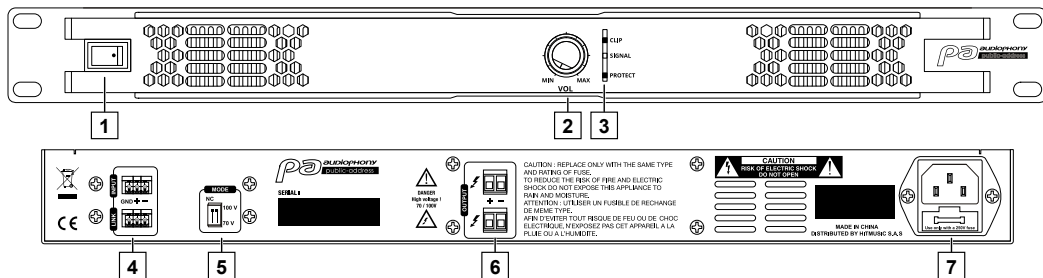
Umgebungstemperatur und Luftfeuchtigkeit: +5 - +35°C, relative Luftfeuchtigkeit muss weniger als 85% betragen (wenn die Lüftungsöffnungen nicht blockiert sind). Betreiben Sie dieses Produkt nicht an einem unbelüfteten, sehr feuchten oder warmen Ort.

## 2 - Einleitung

Der AMP150.1H, AMP300.1H und AMP500.1H sind kompakte, leistungsstarke Hochspannungsverstärker der Klasse D. Sie liefern 150W, 300W bzw. 500W auf einer 70V oder 100V Leitung.

Sie verfügen über einen Lautstärkereglер und LED-Anzeigen (Signal, Clip und Schutz). Die Eingangs- und Ausgangsanschlüsse sind mit Euroblock-Steckern ausgestattet.

## 3 - Präsentation der Geräte



### 1 Netzschalter

Schaltet den Verstärker ein und aus.  
Wenn der Verstärker eingeschaltet ist, leuchtet die VOL-Potentiometer-LED.

### 2 Lautstärkereglер

Mit diesem Potentiometer wird der Eingangssignalpegel eingestellt.

### 3 Indikator-LEDs

Diese LEDs zeigen den Status des Verstärkers an:  
- **SIGNAL:** Zeigt an, dass ein Signal am Eingang der Endstufe anliegt.

- **CLIP:** Zeigt an, dass der aktuelle Signalpegel zu hoch ist.

- **PROTECT:** Zeigt an, dass sich der Verstärker aufgrund von Überhitzung oder Kurzschluss im Schutzmodus befindet.

#### Anmerkungen:

-Es ist normal, dass die PROTECT-LED beim Einschalten des Verstärkers für einige Sekunden aufleuchtet.

-Wenn die PROTECT-LED weiterhin leuchtet, schalten Sie den Verstärker aus, warten Sie, bis er abgekühlt ist, und überprüfen Sie die Verkabelung.

-Wenn sie beim Einschalten leuchtet, obwohl der Verstärker nicht warm ist und alle Kabel korrekt angeschlossen sind, wenden Sie sich an einen Fachmann.

### 4 EINGANG / LINK

Schließen Sie Line-Pegel-Signale an den INPUT-Eingang an.  
Eingangssignale können entweder symmetrisch oder unsymmetrisch sein.

Über den LINK-Anschluss kann das Eingangssignal in einen anderen Verstärker eingespeist werden.

### 5 Wahlschalter für die Ausgangsspannung

Mit diesem Wahlschalter können Sie die Ausgangsspannung zwischen 70 V und 100 V wählen. Nur der rechte DIP-Schalter ist aktiv, der linke ist nicht angeschlossen (NC).

### 6 Ausgangsklemmen

Schließen Sie Ihre Lautsprecher an diese Klemmen an. Die beiden Klemmen sind parallel verdrahtet.

**Gefährliche Spannung**  
Lautsprecherleitungen sollten zuletzt an den Verstärker angeschlossen werden.  
Schalten Sie den Verstärker ein, wenn die Installation abgeschlossen und überprüft ist.

### 7 Stromversorgungseingang mit Sicherung

Schließen Sie das mitgelieferte IEC-Kabel an diesen Eingang an und verbinden Sie es nach Überprüfung der Versorgungsspannung mit dem Stromnetz. Ersetzen Sie gegebenenfalls die Sicherung durch eine Sicherung desselben Typs und desselben Werts.

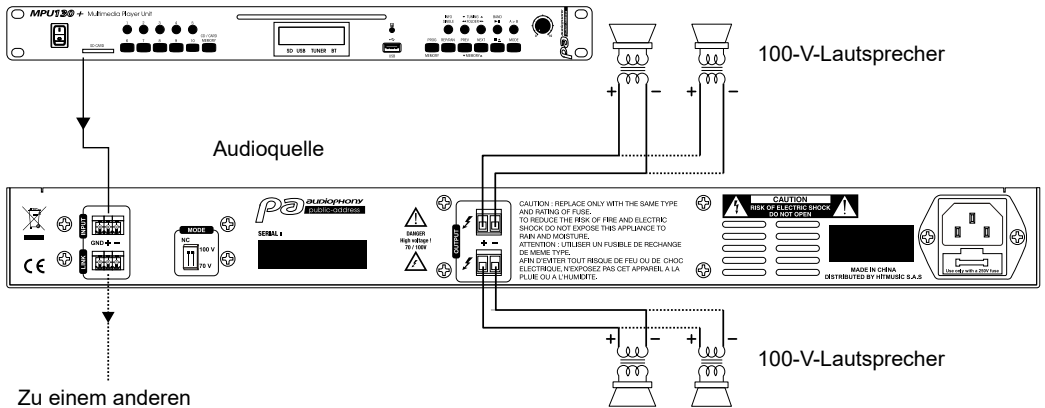
## 4 - Anwendung

Verwenden Sie für den Anschluss Ihrer Lautsprecher hochwertige Kabel.

Um Kurzschlüsse zu vermeiden, überprüfen Sie, ob die Kabelstränge richtig verdreht sind, bevor Sie sie an die Ausgangsklemmen anschließen.

Achten Sie beim Anschluss Ihrer Lautsprecher an den Verstärker auf die richtige Polarität. Schließen Sie mit Transformatoren ausgestattete Lautsprecher an die + und - Ausgangsklemmen an.

Die beiden Ausgänge sind parallel verdrahtet. Achten Sie darauf, die angeschlossenen Lautsprecher so zu verteilen, dass die Summe der Leistungen aller Lautsprecher die maximale Leistung des Verstärkers nicht überschreitet.



Zu einem anderen Verstärker

**CAUTION**

**Achtung! Die Summe der Nennleistung aller angeschlossenen Lautsprecher darf die maximale Nennleistung des Verstärkers nicht überschreiten.**

**CAUTION**

**Gefährliche Spannung**  
Lautsprecherleitungen sollten zuletzt an den Verstärker angeschlossen werden.  
Schalten Sie den Verstärker ein, wenn die Installation abgeschlossen und überprüft ist.

Nachfolgend finden Sie eine Tabelle, die den Abstand zwischen Verstärker/Lautsprecher und Kabelquerschnitt angibt, um eine Verschlechterung der Signalqualität zu vermeiden.

Maximale Leitungslänge von 100 V			
Strom	Minimale Impedanz	Installierter Kabelquerschnitt	
		1,5 mm <sup>2</sup>	2,5 mm <sup>2</sup>
150 W	67 Ω	800 m	1300 m
300 W	33.5 Ω	400 m	700 m
500 W	20 Ω	180 m	350 m

Hinweis: Verwenden Sie niemals abgeschirmte Kabel zur Übertragung des Stromsignals.

## 5 - Detaillierte Merkmale

	AMP150.1H	AMP300.1H	AMP500.1H
<b>ELEKTRISCHE EIGENSCHAFTEN</b>			
Leistung (100V)	150 Watt	300 Watt	500 Watt
Leistung (70V)	150 Watt	300 Watt	500 Watt
Eingangsempfindlichkeit	0.9~1.1V (0±1dBV)		
Impedanzeingang	20 KΩ symmetrisch / 10 KΩ unsymmetrisch		
Spannungsverstärkung (100V)	40 dB		
Fréquency response	100 Hz - 20 KHz		
Signal-Rausch-Verhältnis	> 95dB		
T.H.D+N	< 0.1%		
Dämpfungsfaktor	> 200		
Ausgangsspannung	70V/ 100V		
Stromkreislauf	Schaltnetzteil der Klasse D		
Stromversorgung	AC220-240V, 50/60Hz		
Schutzmaßnahmen	Kurzschluss / Leerlauf / Thermisch / Begrenzer / Ultraschall und Hochfrequenz		

<b>PHYSIKALISCHE MERKMALE</b>	
Verbindungen	2 Euroblock GND + - Eingänge und 2 Euroblock + - Ausgänge
Einstellungen	ON/OFF und Lautstärkeregler / Spannungswahlschalter hinten
Kühlung	Durch Fan
Abmessungen (L x P x H)	483 x 44 x 360 mm
	19" 1U
Nettogewicht	5 kg

Da AUDIOPHONY® seine Produkte mit äußerster Sorgfalt herstellt, um sicherzustellen, dass Sie nur die bestmögliche Qualität erhalten, können unsere Produkte ohne vorherige Ankündigung geändert werden. Aus diesem Grund können die technischen Daten und die physische Konfiguration der Produkte von den Abbildungen abweichen.  
Sichern Sie sich die neuesten Nachrichten und Updates zu den AUDIOPHONY®-Produkten auf [www.audiophony-pa.com](http://www.audiophony-pa.com)  
AUDIOPHONY® ist eine Marke von HITMUSIC S.A.S - 595 Rue de la pièce Grande - 46230 FONTANES - FRANCE